



EDITION
SPECIALE



NOUVEL
ANNIVERSAIRE



EDITION
SPECIALE

MOSELLE

80 EDITION

13 NOVEMBRE 2025

IL ÉTAIT UNE FOIS

L'UDAF DE LA MOSELLE

QUATRE MISSIONS,
UNE SEULE
CONVICTION :
LES FAMILLES
D'ABORD

ECOUTER,
ACCOMPAGNER,
DEFENDRE.

Depuis 80 ans,
l'Union
Départementale
des Associations
Familiales
(UDAF) de la
Moselle agit
pour représenter,
accompagner et
défendre toutes
les familles dans
leur diversité et
leurs besoins.

LES
FAMILLES
COMME
ACTEURS
SOCIAUX
MAJEURS

Les
besoins

Pour comprendre ce que
nous sommes, il faut
revenir à nos racines.

Depuis sa
création, l'Union
Départementale
des Associations
Familiales de la
Moselle agit pour
et avec les
familles.

1945 - 1970
les
Fondations

Nourriture
Logements
Vêtements
Education
Santé mentale et
physique
Accès aux soins

L'UDAF, 80 ans d'engagement familial

Une mission née de l'après-guerre

Bien avant la création officielle des UDAF, le mouvement familial s'est construit au fil des décennies, porté par les citoyens convaincus que la famille doit être protégée.

Dès la fin du XIXe siècle, des pères et mères de familles nombreuses se regroupent pour s'entraider et défendre leurs droits face aux difficultés économiques et sociales. Ces premières associations, souvent issues de mouvements mutualistes, catholiques ou laïques, militent pour une meilleure reconnaissance du rôle des familles dans la société.

Des figures pionnières, comme Simon Maire, fondateur de la Ligue des Pères et Mères de Familles Nombreuses, oeuvrent à la création d'un cadre collectif d'expression et d'action.

Dans les années 1930, la crise économique et les tensions internationales renforcent ce besoin d'unité. Le Code de la Famille de 1939, premier texte à poser les bases d'une politique familiale nationale, marque une étape décisive : il reconnaît enfin la famille comme un acteur social à part entière.

C'est dans cet élan que, quelques années plus tard, après la Libération, naîtront l'UNAF et les UDAF, afin d'incarner cette représentation démocratique et durable des familles françaises.



LE 3 MARS 1945

Creation des Unions d'Associations Familiales

L'ordonnance n°45-323 du 3 mars 1945 à l'initiative du Conseil nationale de la Résistance et sur décision du Gouvernement Provisoire de la république française (1944-1947), présidé par le Général de Gaulle.

3 MARS 1945

Création des Unions d'associations familiales

C'est l'acte de naissance des Unions départementales des associations familiales (UDAF), et de l'Union nationale des associations familiales (UNAF). Face à une situation démographique critique, le Gouvernement provisoire de la République doit prendre les mesures qui s'imposent pour inciter les familles à prospérer. Pour organiser leur représentation, l'UNAF et les UDAF sont dotées de 4 missions :

- Donner avis aux pouvoirs publics sur les questions d'ordre familial et leur proposer les mesures qui paraissent conformes aux intérêts matériels et moraux des familles.
- Représenter officiellement l'ensemble des familles, auprès des pouvoirs publics.
- Gérer les services familiaux confiés par les pouvoirs publics.
- Défendre les intérêts matériels et moraux des familles, s'ils sont mis en cause, en exerçant l'action civile devant les juridictions.



CREATION


DES

UNIONS

D'ASSOCIATIONS

FAMILIALES

UDAF et UNAF




L'UDAF de la Moselle s'inscrit dans le mouvement national impulsé par l'État pour reconnaître et soutenir les familles comme pilier de la société. Elle fédère progressivement les associations locales, souvent issues de mouvements catholiques, populaires ou mutualistes, comme le Mouvement Populaire des Familles.

Solidarité, dignité, engagement, proximité : ces valeurs ont guidé l'action de l'UDAF depuis sa création. Elles se traduisent par une attention constante aux plus vulnérables, une capacité à innover et une volonté de construire des réponses concrètes aux défis sociaux.

Ces missions sont portées par des administrateurs bénévoles, véritables porte-paroles des familles dans les instances locales.

*Confronté à une situation démographique et économique préoccupante, le Gouvernement provisoire de la République française engage une politique familiale ambitieuse pour favoriser la reconstruction du pays **par et pour les familles.** Pour organiser leur représentation, l'**UNAF** et les **UDAF** sont dotées de **4 missions** :*



1 Donner avis aux pouvoirs publics sur les questions d'ordre familial et leur proposer les mesures qui paraissent conformes aux intérêts matériels et moraux des familles.

2

Représenter officiellement l'ensemble des familles auprès des pouvoirs publics.

Gérer les services familiaux confiés par les pouvoirs publics.

3

4 Défendre les intérêts matériels et moraux des familles, s'ils sont mis en cause, en exerçant l'action civile devant les juridictions.

Elle a été contresignée notamment par :



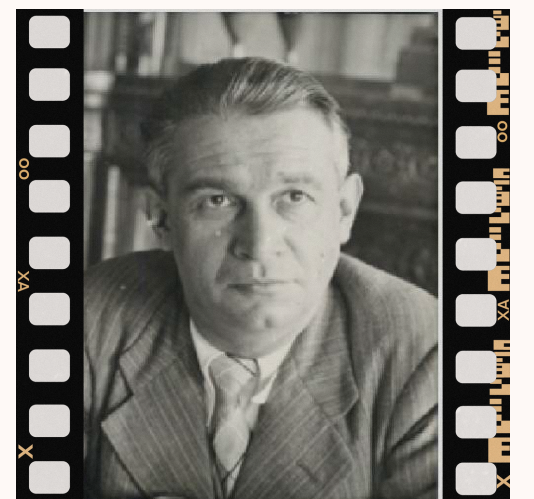
Adrien TIXIER
ministre de l'intérieur



René PLEVEN
ministre des finances



François DE MENTHON
garde des sceaux, ministre de
la justice



François BILLOUX
ministre de la santé

D'autres membres du gouvernement sont également impliqués dans les questions sociales et familiales. Cette ordonnance, s'inscrivant dans le programme du Conseil National de la Résistance, visait à reconstruire la France après la libération en mettant en place un socle solide de protections sociales, dont la "reconnaissance officielle des familles comme acteurs sociaux majeurs".

Un réseau national, un ancrage local

**L'UDAF de la Moselle fait partie
d'un réseau de 99 UDAF réparties
sur le territoire français,
coordonnées par l'Union
Nationale des Associations
Familiales (UNAF). Elle agit en
lien étroit avec les associations
familiales locales, les institutions
publiques et les partenaires
sociaux pour faire vivre une
politique familiale ambitieuse et
inclusive.**



*Monsieur TUAILLON Louis
Préfet de la Moselle en septembre 1945*

LOUIS TUAILLON a pris ses fonctions après la libération et a joué un rôle important dans la réorganisation administrative du département, notamment dans la mise en place des institutions comme l'UDAF.

LES PREMIERES RÉUNIONS SE TIENNENT
AU CAFÉ "PLOM-MULLER" AU 19
AVENUE ROBERT SCHUMAN A METZ.



Le 10 novembre 1945, l'UDAF de la Moselle sort de terre au 21 quai Felix Maréchal à Metz.

1945 - 1979

Des associations émergent et le mouvement se diversifie, intégrant des actions concrètes pour répondre aux besoins des familles : bourses aux vêtements, médailles de la famille, aide au logement, etc.

1949 : création de la délégation départementale de la Tutelle aux Prestations familiales

1952 : création du Centre d'Amélioration du Logement (CALM). les travaux sont réalisés par des équipes de bénévoles



1959: décret n°59-1135 relatif à l'organisation des services de ramassage des écoliers



1963 : création du service Départemental des Transports Scolaires. Ce service sera ensuite repris par l'Etat, puis par le Conseil Général.

1956 : intégration dans le Code de la famille et de l'aide sociale.

1975 : réforme du Code de la famille (loi N°75.629)

1979 - 1999

Développement des services

Face à l'évolution des besoins sociaux, l'UDAF de la Moselle développe de nouveaux services pour répondre aux situations de vulnérabilité.

L'UDAF devient un acteur reconnu du secteur médico-social, tout en renforçant son rôle de porte-parole des familles auprès des institutions.

Cette période marque une professionnalisation croissante du mouvement familial.

1979 : Lancement du service Tutelle aux Majeurs Protégés qui vise la protection des adultes vulnérables



1981 : Création du Centre d'Etude et de Conseil pour l'Accession à la Propriété (CECAP) qui facilite l'accès au logement pour les familles

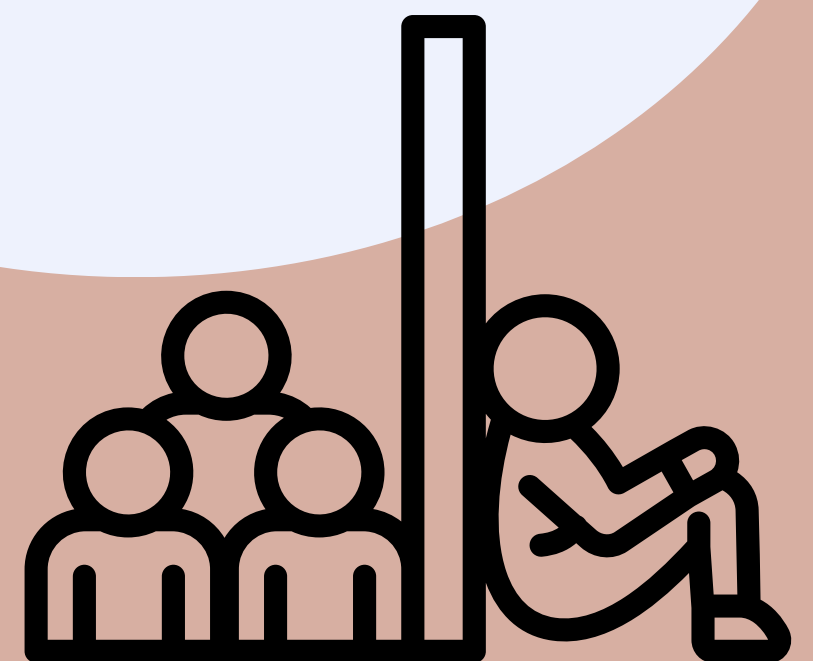


1982 : Mise en place du service départemental de la Médaille de la famille, reconnaissant les mérites des familles nombreuses

1990 : Développement du service suivi général RMI (Revenu Minimum d'Insertion) et de l'accompagnement qui soutient les bénéficiaires dans leur quotidien

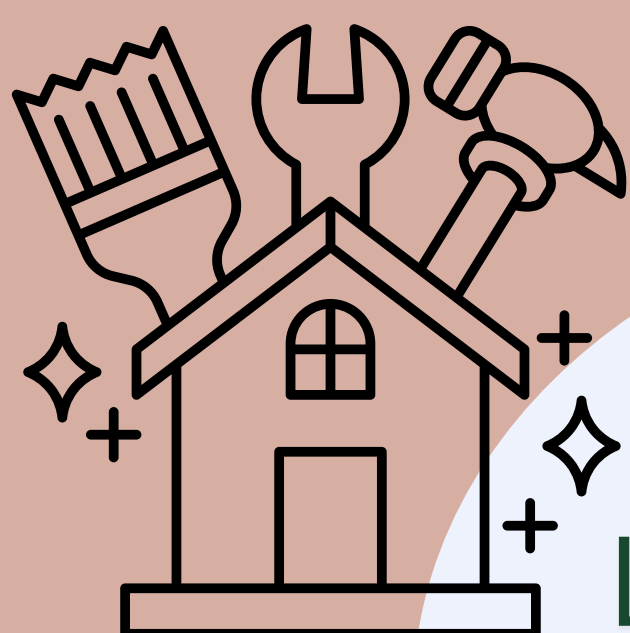


1985 : Ouverture du Centre d'Hébergement Eclaté à Forbach (CHE) qui offre des solutions d'hébergement aux personnes en difficulté





1995 :
Création de
l'association LES
JARDINS DE CONDE



1992 :
Lancement de
la Société
INSERBAT

C'est aussi l'année de la
création de
l'association Emplois
Familiaux Moselle



2000 – 2010

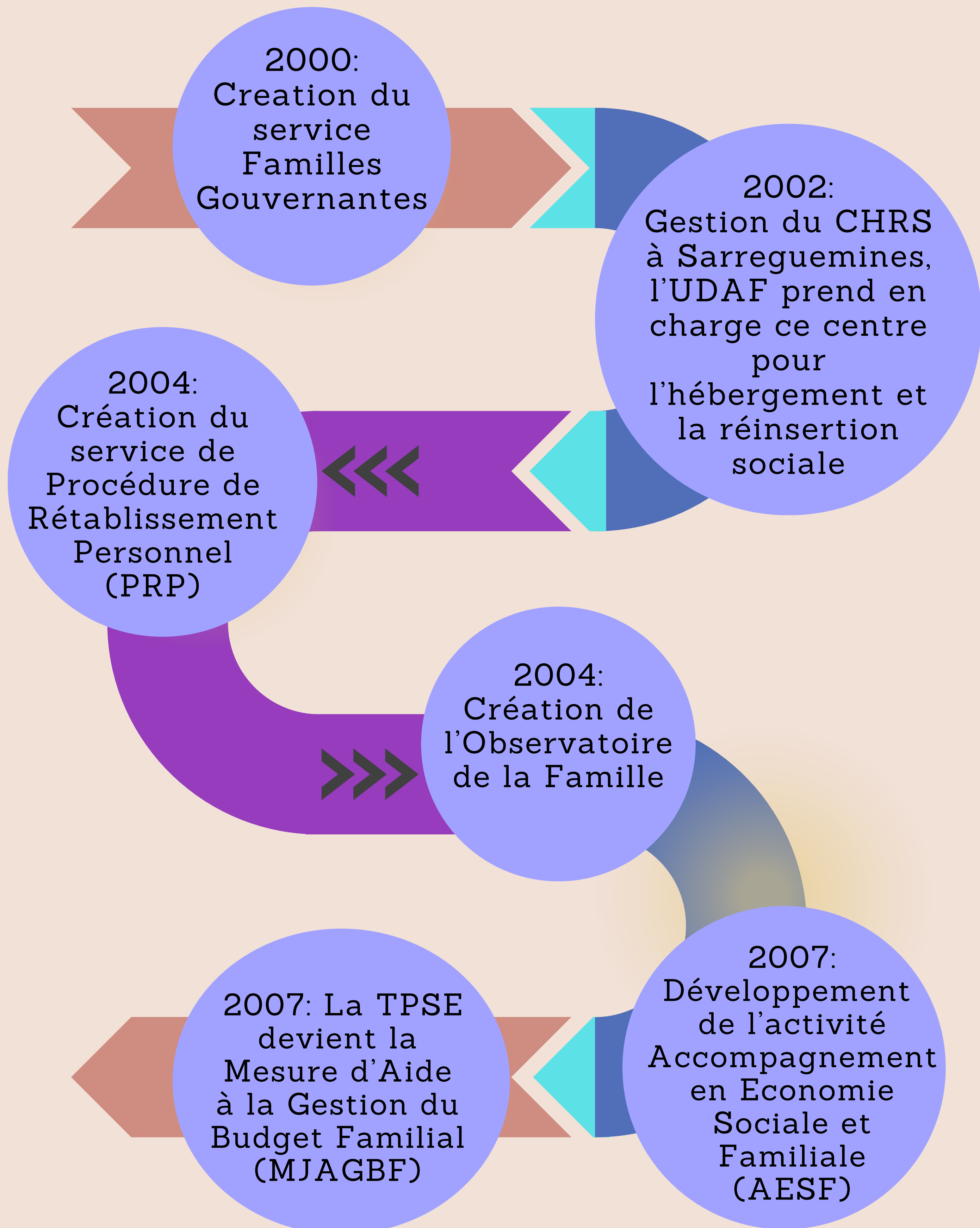
Diversification et modernisation

Au tournant du XXI^e siècle, l'UDAF de la Moselle amorce une transformation profonde de ses missions et de son organisation. Face à l'évolution des besoins des familles et aux mutations du cadre législatif et social, l'UDAF diversifie ses services, renforce ses partenariats et modernise ses pratiques.

Cette décennie marque l'entrée dans une nouvelle ère, où l'innovation sociale, la professionnalisation des équipes et l'ouverture vers de nouveaux publics deviennent les piliers d'une action familiale toujours plus inclusive et adaptée aux réalités du territoire mosellan.

2000 – 2010

Diversification et modernisation



2000 – 2010

Diversification et modernisation

2007
Obtention de
l'agrément
régional
"santé"

The infographic features a central vertical axis with four circular nodes containing text. The nodes are connected by a series of horizontal and curved lines in shades of blue, purple, and orange. The top node is purple and contains the text '2007 Obtention de l'agrément régional "santé"'. The second node from the top is purple and contains the text '2008: Début du projet "maintien des liens parentaux" pour les personnes hébergées en CHRS de Moselle-Est'. The third node from the top is purple and contains the text '2008: Mise en place d'une équipe mobile sur le territoire de Moselle-Est'. The bottom node is purple and contains the text '2009: Lancement du site Internet de l'UDAF'. The background is a solid light beige color.

2008:
Début du projet
"maintien des
liens parentaux"
pour les
personnes
hébergées en
CHRS de
Moselle-Est

2008:
Mise en place
d'une équipe
mobile sur le
territoire de
Moselle-Est

2009:
Lancement
du site
Internet de
l'UDAF

2000 – 2010

Diversification et modernisation

2009:
Le service Suivi
général RMI et
Accompagnement
au Quotidien
devient le Service
Accompagnement
Social et Insertion
(SASI)

2009:
Le service Tutelle
aux Majeurs
Protégés devient le
service Mandataire
Judiciaire à la
Protection des
Majeurs (MJPM)

2009:
Le service Tutelle
aux Prestations
Sociales devient le
service
d'Accompagnement
à la Gestion des
Prestations Sociales
(AGPS)

2009:
Mise en place sur
le département de
la Mesure
d'Accompagnement
Social Personnalisé
(MASP)



2011 - 2021



L'UDAF RESTRUCTURE SES SERVICES EN PÔLES
MÉTIERS (ASPP ET INCLUSION), DÉMÉNAGE LE
SIÈGE DANS LA ZONE DE MERCY, ET
RENFORCE SES ACTIONS EN FAVEUR DE
L'INCLUSION.



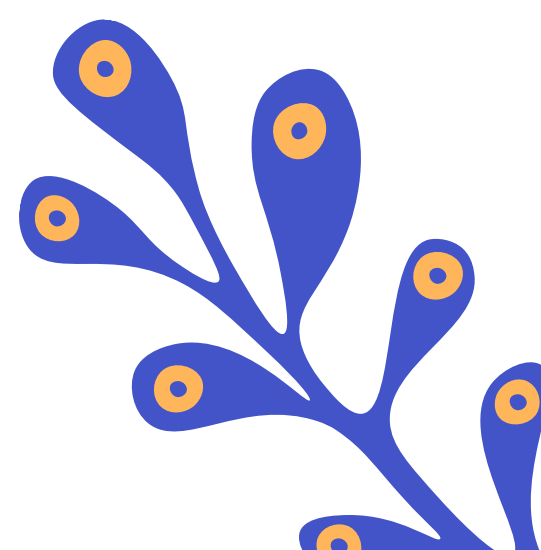
ELLE OBTIENT DES AGRÉMENTS LOGEMENT,
DÉVELOPPE LE POINT CONSEIL BUDGET ET
FUSIONNE AVEC L'ASSOCIATION HORIZON POUR
ÉTENDRE SON CHAMP D'ACTION.



CETTE PÉRIODE EST MARQUÉE PAR
UNE VOLONTÉ D'INNOVATION, DE
MUTUALISATION DES
COMPÉTENCES ET DE RÉPONSE AUX
NOUVEAUX DÉFIS SOCIAUX.

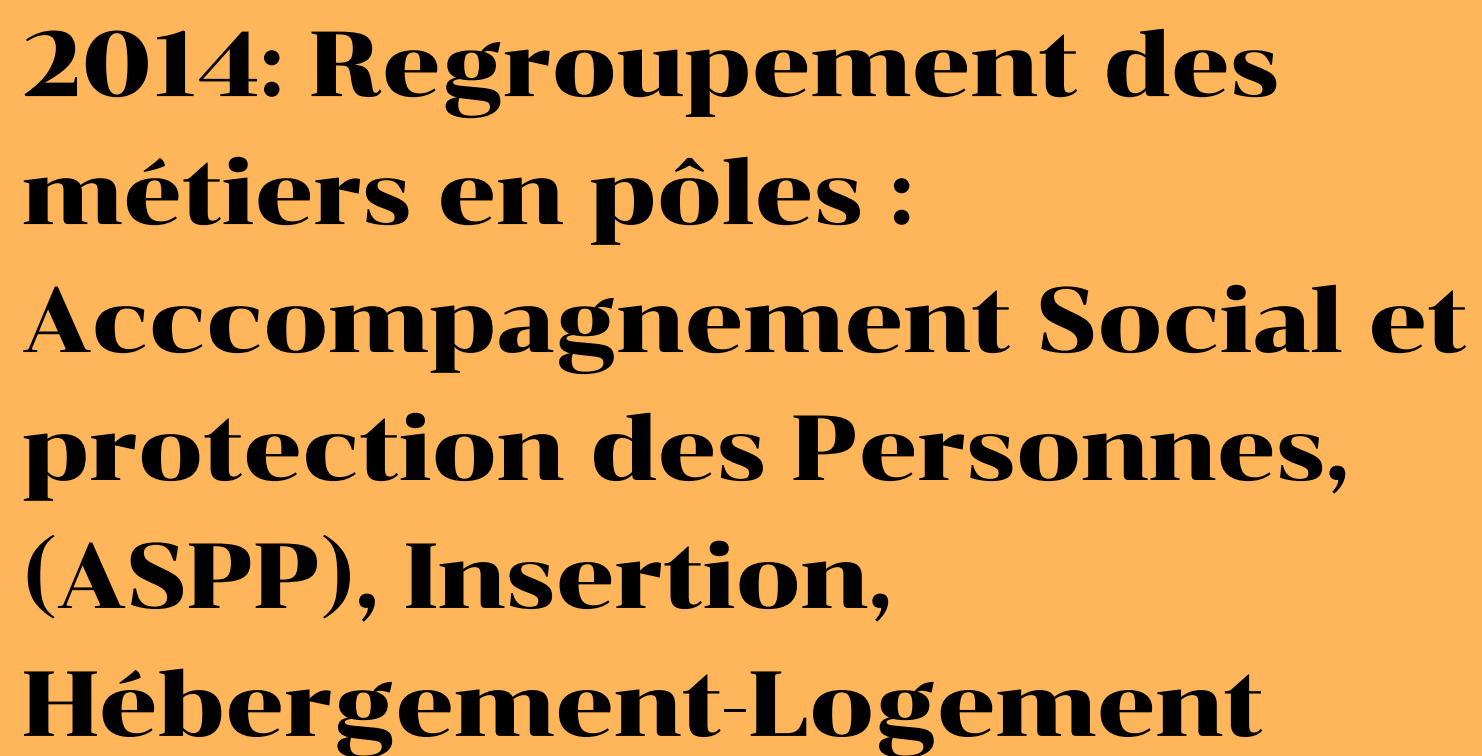



.....





**2011: Obtention de
l'agrément logement**



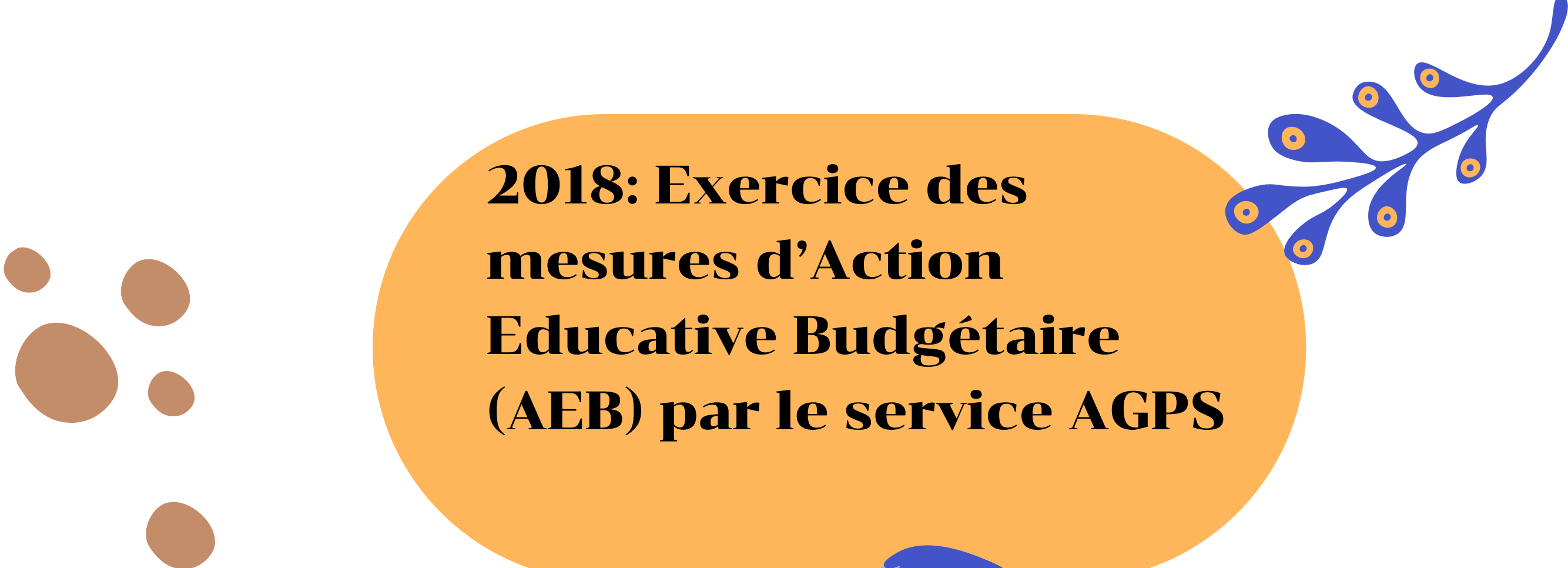
**2014: Regroupement des
métiers en pôles :
Accompagnement Social et
protection des Personnes,
(ASPP), Insertion,
Hébergement-Logement**



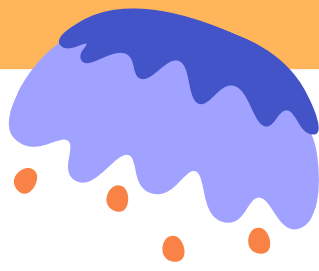
**2016: Transfert du CHRS dans
le nouveau bâtiment rue
Cazal à Sarreguemines**



**2017: Déménagement du
siège Rue Royal
Canadian Air Force
57530 ARS-LAQUENEXY**



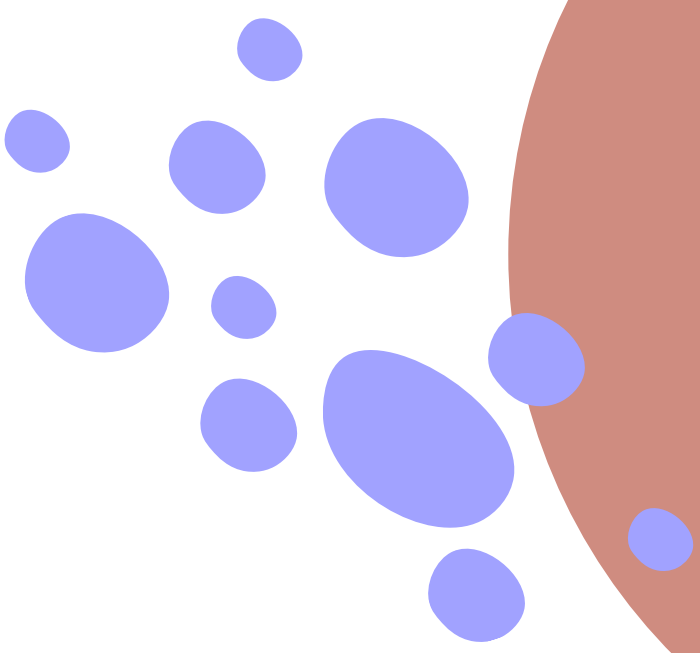
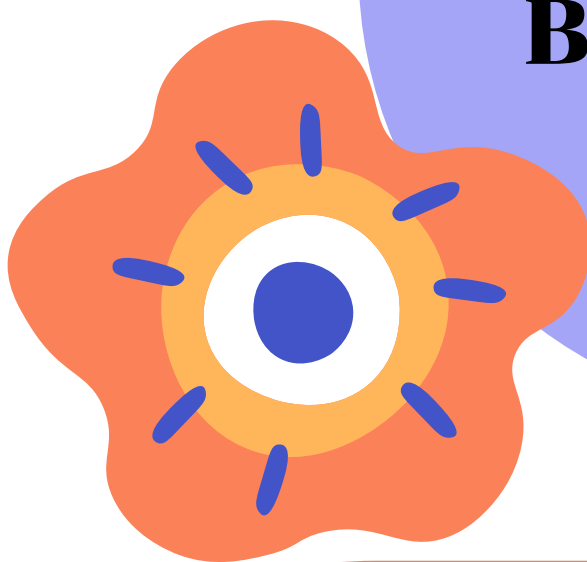
**2018: Exercice des
mesures d'Action
Educative Budgétaire
(AEB) par le service AGPS**



**2019: Ouverture du point
Conseil Budget sur les
territoires de Forbach / Saint-
Avold / Sarreguemines et
Bitché**



**2020: Fusion-absorption de
l'association Horizon située à
Betting-les-Saint-Avold**



**2021: Obtention d'un second label
point Conseil Budget couvrant le
département et conventionnement
avec l'organisme CREASOL pour
l'ouverture de demandes de micro-
crédit**

2022

2025

vers les

Sous la présidence de Vincent Morel, l'UDAF de la Moselle poursuit son engagement avec dynamisme. Elle développe des partenariats innovants, renforce sa présence territoriale, et prépare activement la célébration de ses 80 ans, symbole de sa longévité et de son utilité sociale.

ans



L'UDAF de la Moselle, membre du réseau UNAF/UDAF/URAF, regroupe plus de 6000 associations familiales en France.

Ce réseau permet une représentation unifiée des familles à tous les niveaux : local, régional et national.

L'UNAF reconnaît les UDAF comme acteurs de l'intérêt général, dotés d'une mission de service public.

80



Le mouvement familial reste un engagement citoyen porté par des bénévoles et des salariés. Il conjugue représentation, action sociale, et solidarité locale, tout en s'inscrivant dans une dynamique nationale via l'UNAF.

UNIS
POUR LES
FAMILLES



Echanger



Collaborer



Aider



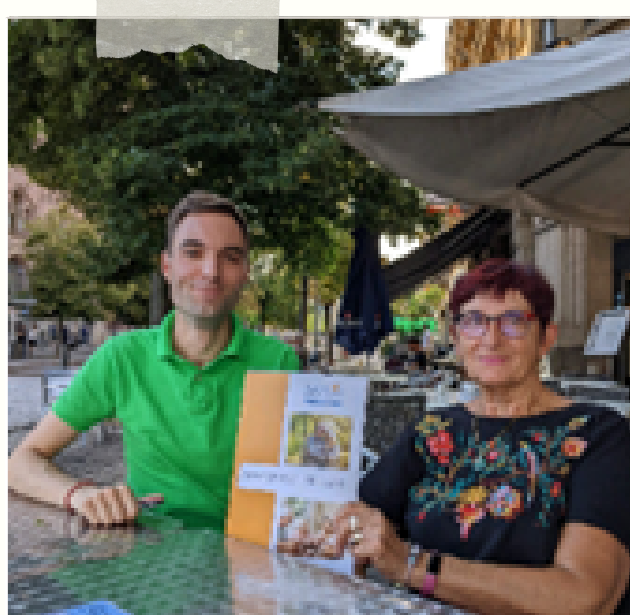
Construire

Le mouvement familial en Moselle est à la fois héritier d'une histoire nationale et acteur de terrain engagé. Il a su évoluer avec les familles, tout en restant fidèle à ses valeurs fondatrices : solidarité, dignité, engagement citoyen.

L'UDAF agit comme une maison commune où les associations se retrouvent, échangent, se forment et construisent ensemble des projets.



Servir



Conseiller



Protéger



Accompagner

Elle leur offre un cadre structurant, une reconnaissance institutionnelle, et les représente dans les instances publiques





Rire



Aimer la vie



Se Souvenir



Ressentir



Partager

« ÊTRE MEMBRE D'UNE ASSOCIATION FAMILIALE,
C'EST FAIRE ENTENDRE LA VOIX DES FAMILLES LÀ OÙ
ELLE COMPTE »

« ÊTRE ACTEUR DU MOUVEMENT FAMILIAL, C'EST DÉFENDRE
LES FAMILLES DANS LEUR DIVERSITÉ, AVEC HUMANITÉ ET
CONVICTION »

LES PRESIDENTS

DEPUIS 1945,
L'UDAF DE LA
MOSELLE A
ÉTÉ DIRIGÉE
PAR DES
FEMMES ET
DES HOMMES
ENGAGÉS,
PORTEURS DE
VALEURS
FORTES ET
VISIONNAIRES.



1945–1948
FERDINAND
PELLAT



1948–1953
THÉODORE
ANSELM



1953–1961
DR ROBERT
WOLFF



1961–1971
JEAN
BERGAENTZLE



1971–1978
JEAN-PIERRE
GRUNENWALD

CHAQUE
PRÉSIDENT A
MARQUÉ
L'HISTOIRE DE
L'UDAF PAR
SON STYLE,
SES PRIORITÉS
ET SON
IMPLICATION
DANS LE
MOUVEMENT
FAMILIAL.



1978–1992
ROBERT
CHAROY



1992–2006
MARIE-THÉRÈSE
PARAGON



2006–2010
MAÎTRE
BERTRAND
BECKER



2010–2022
DR ALIX
FIORLETTA

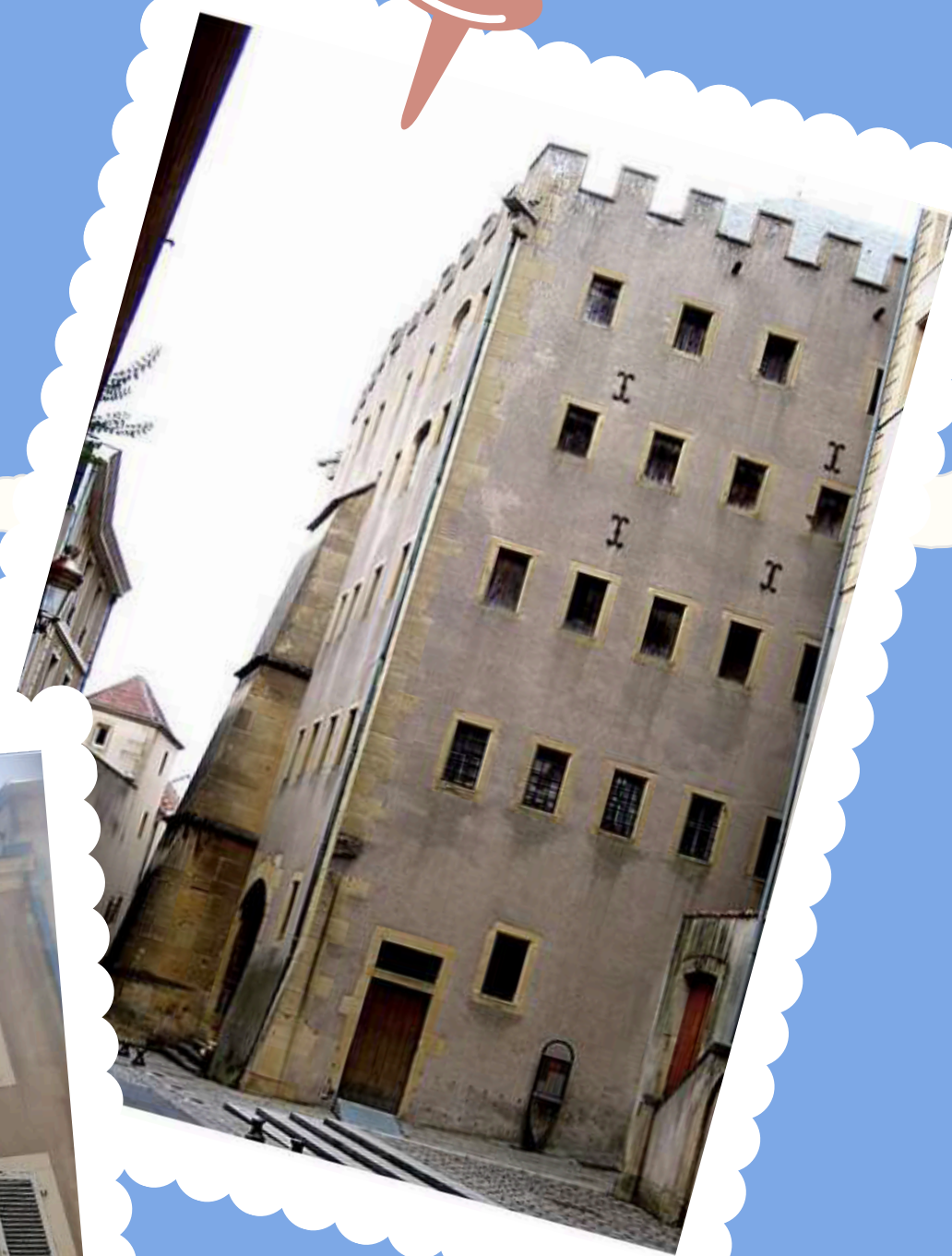


DEPUIS 2022
VINCENT
MOREL

L'histoire de l'UDAF se lit aussi dans ses lieux.
Depuis sa création, elle a occupé plusieurs adresses emblématiques, témoins de son développement et de son enracinement territorial.



1945
21 quai Félix-
Maréchal à Metz



1948
6 rue Chèvremont
à Metz



1973
55 rue des
Allemands à Metz



1983
Maison de la Famille
1 avenue Leclerc de
Hauteclouque à Metz



2017
Rue Royal Canadian Air
Force à Ars Laquenexy

13 NOVEMBRE 2025

80 ANS DE L'UDAF DE LA MOSELLE

En parcourant ces 80 années d'histoire, nous avons mis en lumière les combats, les évolutions et les engagements qui ont façonné l'UDAF de la Moselle.

Cette exposition est bien plus qu'un retour sur le passé : elle est une célébration de la force du collectif, de la solidarité familiale et de l'innovation sociale.

À travers les archives présentées, nous avons voulu rendre hommage à toutes celles et ceux – bénévoles, professionnels, familles – qui ont contribué à faire de l'UDAF un acteur incontournable de la protection et de l'accompagnement des familles.

Mais cette rétrospective est aussi une invitation à regarder vers l'avenir.

Les défis d'aujourd'hui et de demain exigent que nous restions fidèles à nos valeurs tout en continuant à nous réinventer.

L'UDAF de la Moselle, forte de son histoire, est prête à relever ces défis avec audace, responsabilité et humanité.

Réalisé par :
Valérie ALBRECH
Fabienne DUFOUR
Halima NOUGAOUI



Cette exposition est née de nos souvenirs, nos recherches, nos échanges, nos rires et de notre curiosité commune.